

ВСТРАИВАЕМОЕ ПРОГРАММНОЕ ОБЕСПЕЧЕНИЕ  
МОДУЛЯ ДИСКРЕТНОГО ВВОДА-ВЫВОДА ЭЛМВ

Руководство оператора

ОПЧ.140.334 РО

Листов 7

2023

Встраиваемое программное обеспечение «Модуль дискретного ввода-вывода ЭЛМВ» предназначено для работы на аппаратной платформе модуля дискретного ввода-вывода ЭЛМВ.

В документе приводятся сведения о порядке работы с программой.

Перед началом работ необходимо ознакомиться с настоящим документом.

Предприятие-изготовитель: АО «ИТЦ Континуум»

Адрес: 150000, г. Ярославль, ул. Большая Октябрьская 52а,

тел. (4852) 31-38-84.

e-mail: [continuum@etc-continuum.ru](mailto:continuum@etc-continuum.ru).

## Содержание

1	Назначение программы.....	4
2	Установка программы .....	4
2.1	Процесс установки программы.....	4
2.2	Состав программного обеспечения .....	6
3	Эксплуатация программного обеспечения .....	7
3.1	Запуск и настройка программы.....	7
3.2	Обновление программного обеспечения .....	7
3.3	Эксплуатация программы.....	7

## **1 Назначение программы**

**1.1 Встраиваемое программное обеспечение «Модуль дискретного ввода-вывода ЭЛМВ»** обеспечивает выполнение следующих функций:

- взаимодействие с аппаратными узлами платформы;
- обеспечение взаимодействия через коммуникационные интерфейсы;
- ведение журнала событий;
- обновление встраиваемого программного обеспечения.

## **2 Установка программы**

### **2.1 Процесс установки программы**

Установка встраиваемого программного обеспечения «Модуль дискретного ввода-вывода ЭЛМВ» осуществляется через коммуникационный интерфейс RS-485 с использованием специализированного программного обеспечения «Конфигуратор», предоставляемого совместно с аппаратной платформой ЭЛМВ.

Аппаратная платформа ЭЛМВ поставляется с установленным программным обеспечением «Загрузчик», обеспечивающим взаимодействие со специализированным программным обеспечением «Конфигуратор».

Специализированное программное обеспечение «Конфигуратор» предназначено для выполнения под операционной системой ALT Linux «Рабочая станция».

Для установки встраиваемого программного обеспечения «Модуль дискретного ввода-вывода ЭЛМВ» необходимо подключить аппаратную платформу ЭЛКТ к персональному компьютеру под управлением ALT Linux «Рабочая станция» с установленным специализированным программным обеспечением «Конфигуратор» (далее СПО «Конфигуратор»). К устройству ЭЛКТ подключить по интерфейсу RS-485 модуль ввода-вывода ЭЛМВ.

В СПО «Конфигуратор» добавить соответствующий тип прибора и добавить его к подключенному ЭЛКТ.

Нажать на кнопку «Обновить ПО» (см. рисунок 1).

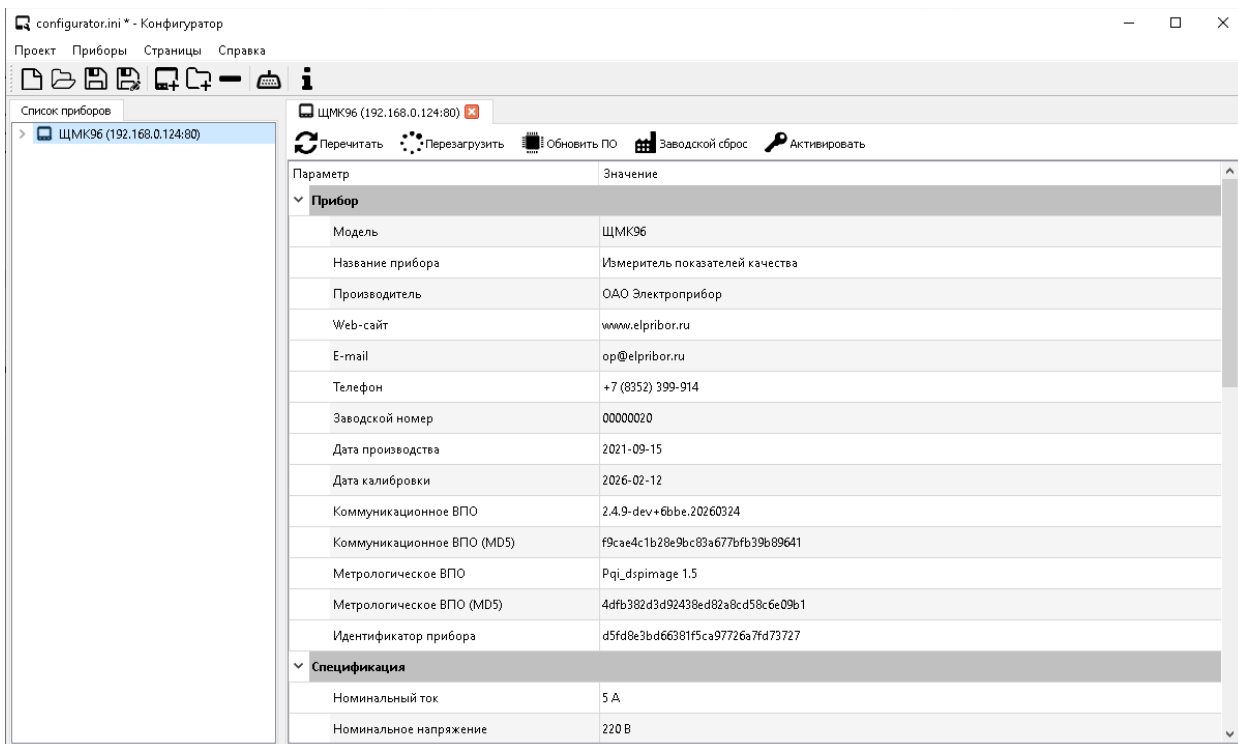


Рисунок 1 – Экран СПО "Конфигуратор"

В открывшемся диалоговом окне выбрать файл встраиваемого программного обеспечения «Модуль дискретного ввода-вывода ЭЛМВ» – см. рисунок 2.

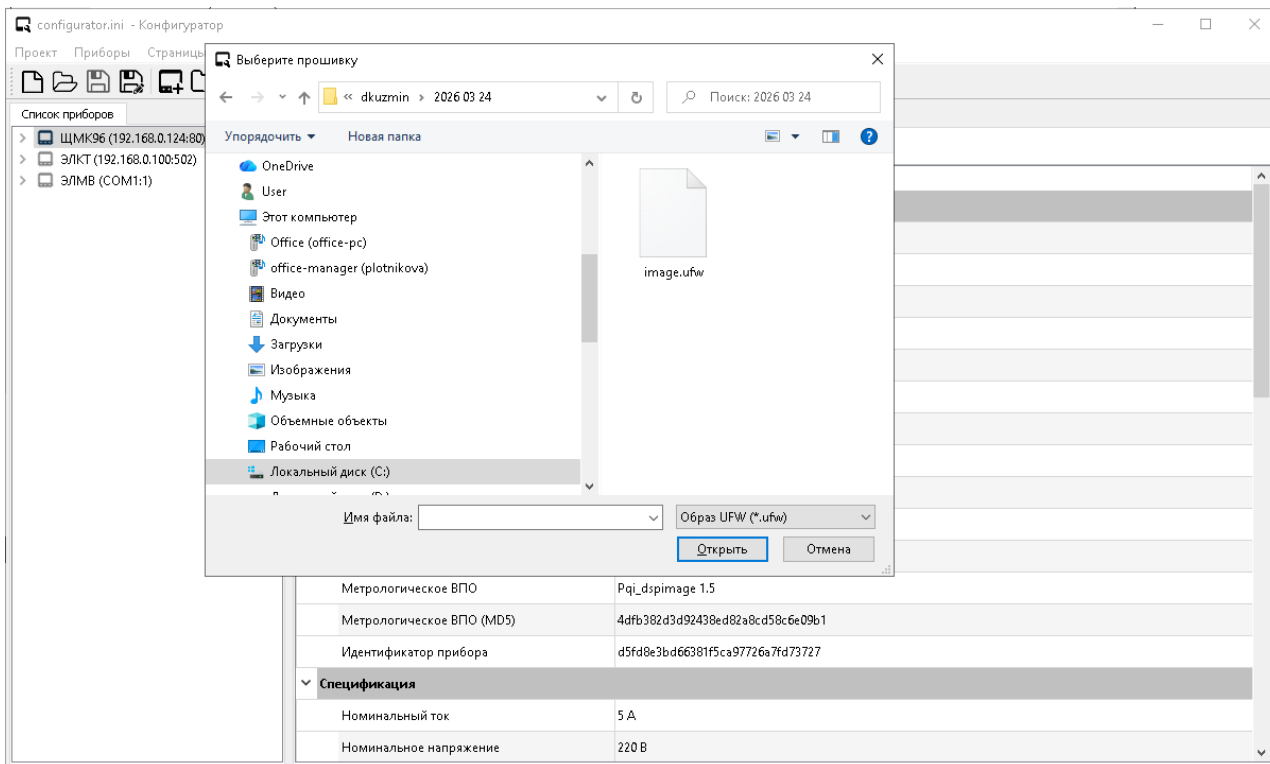


Рисунок 2 – Выбор файла ВПО

Если файл ВПО прошел проверку на корректность и применимость для данной аппаратной платформы, пользователю будет предложено подтвердить

операцию обновления ВПО – см. рисунок 3.

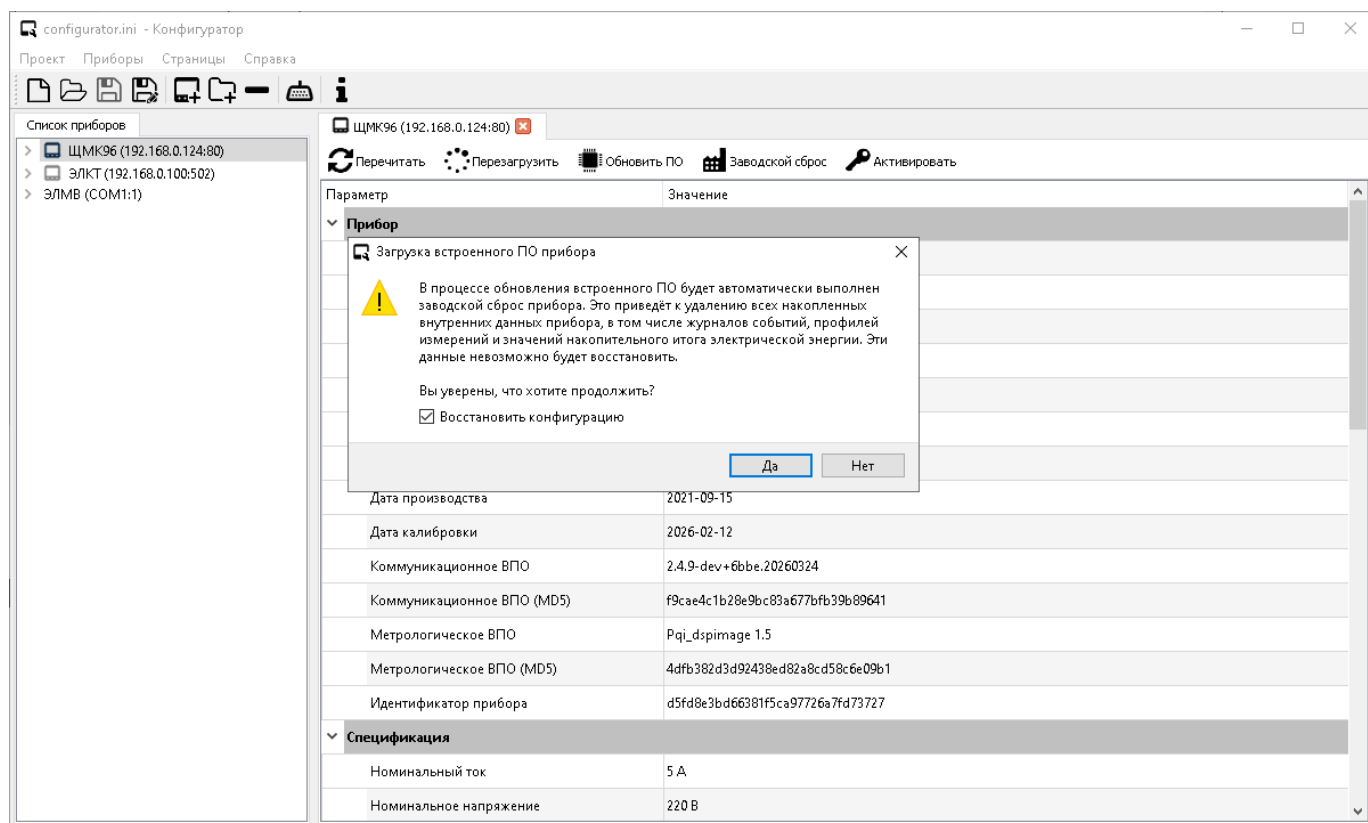


Рисунок 3 – Подтверждение факта обновления ВПО

## 2.2 Состав программного обеспечения

Встраиваемое программное обеспечение «Модуль дискретного ввода-вывода ЭЛМВ» предоставляется в виде одного файла с именем «image.ufw».

### **3 Эксплуатация программного обеспечения**

#### **3.1 Запуск и настройка программы**

Встраиваемое программное обеспечение «Модуль дискретного ввода-вывода ЭЛМВ» запускается автоматически при подаче напряжения питания на аппаратную платформу ЭЛМВ.

Настройка программы осуществляется через СПО «Конфигуратор». Описание процедуры настройки ВПО приведено в руководстве по эксплуатации на устройство ЭЛМВ – 0ПЧ.140.331 РЭ.

#### **3.2 Обновление программного обеспечения**

Обновление программного обеспечения аналогично процессу установки.

#### **3.3 Эксплуатация программного обеспечения**

Эксплуатация встраиваемого программного обеспечения «Модуль дискретного ввода-вывода ЭЛМВ» осуществляется в составе аппаратной платформы ЭЛМВ в соответствии с руководством по эксплуатации на устройство ЭЛМВ – 0ПЧ.140.331 РЭ.