

ВСТРАИВАЕМОЕ ПРОГРАММНОЕ ОБЕСПЕЧЕНИЕ

КОНТРОЛЛЕРА ТЕЛЕМЕХАНИКИ ЭЛКТ

Руководство оператора

ОПЧ.140.333 РО

Листов 7

2023

Встраиваемое программное обеспечение «Контроллер телемеханики ЭЛКТ» предназначено для работы на аппаратной платформе контроллера телемеханики ЭЛКТ.

В документе приводятся сведения о порядке работы с программой.

Перед началом работ необходимо ознакомиться с настоящим документом.

Предприятие-изготовитель: АО «ИТЦ Континуум»

Адрес: 150000, г. Ярославль, ул. Большая Октябрьская 52а,

тел. (4852) 31-38-84.

e-mail: continuum@etc-continuum.ru.

Содержание

1	Назначение программы.....	4
2	Установка программы	4
2.1	Процесс установки программы.....	4
2.2	Состав программного обеспечения	6
3	Эксплуатация программного обеспечения	7
3.1	Запуск и настройка программы.....	7
3.2	Обновление программного обеспечения	7
3.3	Эксплуатация программного обеспечения	7

1 Назначение программы

1.1 Встраиваемое программное обеспечение «Контроллер телемеханики ЭЛКТ» обеспечивает выполнение следующих функций:

- взаимодействие с аппаратными узлами платформы;
- обеспечение взаимодействия через коммуникационные интерфейсы;
- исполнение пользовательских программ на языке JavaScript;
- ведение журнала событий;
- обновление встраиваемого программного обеспечения.

2 Установка программы

2.1 Процесс установки программы

Установка встраиваемого программного обеспечения «Контроллер телемеханики ЭЛКТ» осуществляется через коммуникационный интерфейс Ethernet с использованием специализированного программного обеспечения «Конфигуратор», предоставляемого совместно с аппаратной платформой ЭЛКТ.

Аппаратная платформа ЭЛКТ поставляется с установленным программным обеспечением «Загрузчик», обеспечивающим взаимодействие со специализированным программным обеспечением «Конфигуратор».

Специализированное программное обеспечение «Конфигуратор» предназначено для выполнения под операционной системой ALT Linux «Рабочая станция».

Для установки встраиваемого программного обеспечения «Контроллер телемеханики ЭЛКТ» необходимо подключить аппаратную платформу ЭЛКТ к персональному компьютеру под управлением ALT Linux «Рабочая станция» с установленным специализированным программным обеспечением «Конфигуратор» (далее СПО «Конфигуратор»).

В СПО «Конфигуратор» добавить соответствующий тип прибора и указать его IP адрес (IP адрес прибора по умолчанию – 192.168.0.100).

Нажать на кнопку «Обновить ПО» (см. рисунок 1).

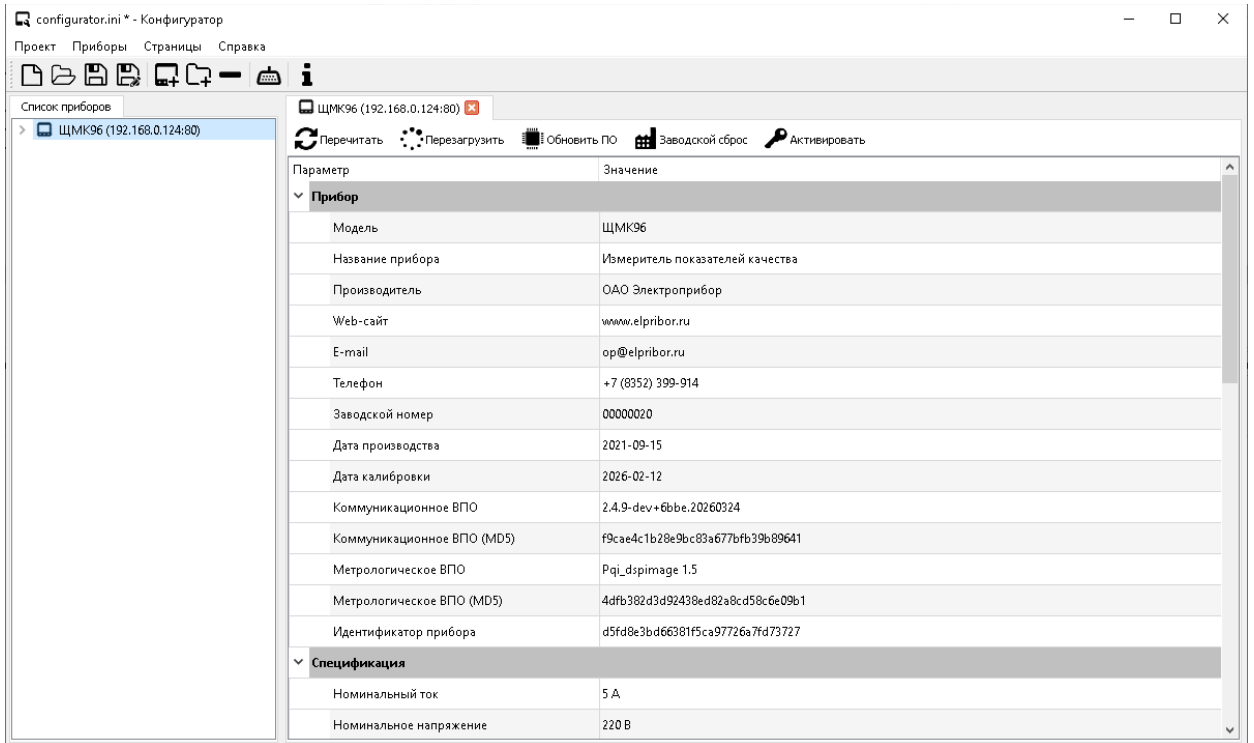


Рисунок 1 – Экран СПО "Конфигуратор"

В открывшемся диалоговом окне выбрать файл встраиваемого программного обеспечения «Контроллер телемеханики ЭЛКТ» – см. рисунок 2.

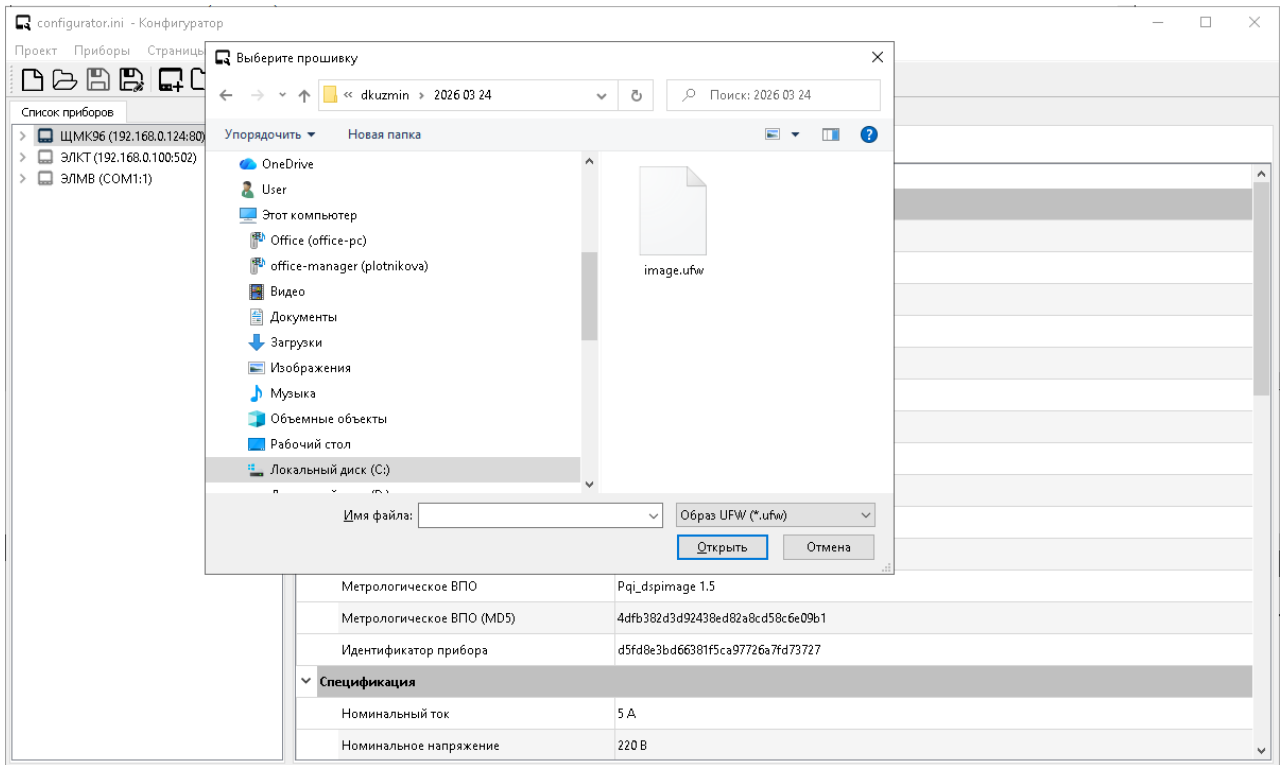


Рисунок 2 – Выбор файла ВПО

Если файл ВПО прошел проверку на корректность и применимость для данной аппаратной платформы, пользователю будет предложено подтвердить

операцию обновления ВПО – см. рисунок 3.

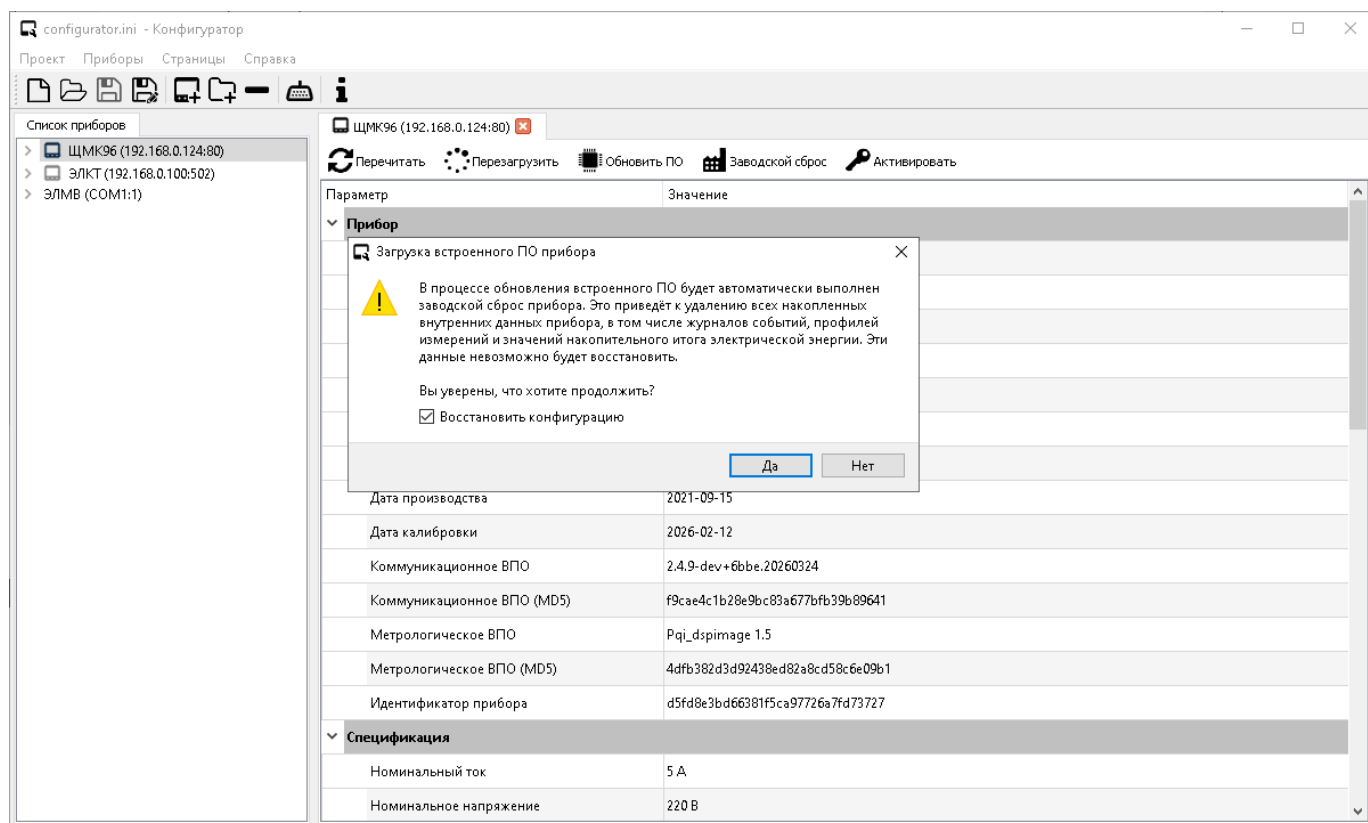


Рисунок 3 – Подтверждение факта обновления ВПО

2.2 Состав программного обеспечения

Встраиваемое программное обеспечение «Контроллер телемеханики ЭЛКТ» предоставляется в виде одного файла с именем «image.ufw».

3 Эксплуатация программного обеспечения

3.1 Запуск и настройка программы

Встраиваемое программное обеспечение «Контроллер телемеханики ЭЛКТ» запускается автоматически при подаче напряжения питания на аппаратную платформу ЭЛКТ.

Настройка программы осуществляется через СПО «Конфигуратор». Описание процедуры настройки ВПО приведено в руководстве по эксплуатации на устройство ЭЛКТ – 0ПЧ.140.331 РЭ.

3.2 Обновление программного обеспечения

Обновление программного обеспечения аналогично процессу установки.

3.3 Эксплуатация программного обеспечения

Эксплуатация встраиваемого программного обеспечения «Контроллер телемеханики ЭЛКТ» осуществляется в составе аппаратной платформы ЭЛКТ в соответствии с руководством по эксплуатации на устройство ЭЛКТ – 0ПЧ.140.331 РЭ.